



Statistische Berichte

Kennziffer
H II 1 m
5/2012

Binnenschifffahrt in Bayern im Mai 2012





Alle Veröffentlichungen im Internet unter
www.statistik.bayern.de/veroeffentlichungen

Diesen Code einfach mit der entsprechenden App scannen, um zum angegebenen Link zu gelangen.

Kostenlos

ist der Download von allen Statistischen Berichten (meist PDF- und Excel-Format) sowie von „Bayern Daten“ und „Statistik kommunal“ (Informationelle Grundversorgung).

Newsletter-Service

Für Themenbereich/e anmelden. Information über Neuerscheinung/en wird per E-Mail aktuell übermittelt.

Kostenpflichtig

sind die links genannten Veröffentlichungen in gedruckter Form sowie die Druck- und Dateiausgaben (auch auf Datenträger) aller anderen Veröffentlichungen. Bestellung direkt im Internet oder beim Vertrieb, per E-Mail oder Fax.

Impressum

Statistische Berichte

bieten in tabellarischer Form neuestes Zahlenmaterial der jeweiligen Erhebung. Dieses wird, soweit erforderlich, methodisch erläutert und kurz kommentiert.

Herausgeber, Druck und Vertrieb

Bayerisches Landesamt für
Statistik und Datenverarbeitung
St.-Martin-Str. 47
81541 München

Vertrieb

E-Mail vertrieb@statistik.bayern.de
Telefon 089 2119-3205
Telefax 089 2119-3457
Internet www.statistik.bayern.de/veroeffentlichungen

Auskunftsdienst

E-Mail info@statistik.bayern.de
Telefon 089 2119-3218
Telefax 089 2119-13580

© Bayerisches Landesamt für Statistik und Datenverarbeitung, München 2012

Alle Veröffentlichungen oder Daten sind Werke im Sinne von § 2 Urheberrechtsgesetz. Die Verwendung, Vervielfältigung und/oder Verbreitung von Veröffentlichungen oder Daten gleich welchen Mediums (Print, Datenträger, Datei etc.) – auch auszugsweise – ist nur mit Quellenangabe gestattet. Sie bedarf der vorherigen Genehmigung bei Nutzung für gewerbliche Zwecke, bei entgeltlicher Verbreitung oder bei Weitergabe an Dritte sowie bei Weiterverbreitung über elektronische Systeme und/oder Datenträger. Sofern in den Produkten auf das Vorhandensein von Copyrightrechten Dritter hingewiesen wird, sind die in deren Produkten ausgewiesenen Copyrightbestimmungen zu wahren. Alle übrigen Rechte bleiben vorbehalten.

Zeichenerklärung

- 0 mehr als nichts, aber weniger als die Hälfte der kleinsten in der Tabelle nachgewiesenen Einheit
- nichts vorhanden oder keine Veränderung
- / keine Angabe, da Zahl nicht sicher genug
- Zahlenwert unbekannt, geheimzuhalten oder nicht rechenbar
- ... Angabe fällt später an
- x Tabellenfach gesperrt, da Aussage nicht sinnvoll
- () Nachweis unter dem Vorbehalt, dass der Zahlenwert erhebliche Fehler aufweisen kann
- p vorläufiges Ergebnis
- r berichtigtes Ergebnis
- s geschätztes Ergebnis
- D Durchschnitt
- ≙ entspricht

Auf- und Abrundungen

Im Allgemeinen ist ohne Rücksicht auf die Endsummen auf- bzw. abgerundet worden. Deshalb können sich bei der Summierung von Einzelangaben geringfügige Abweichungen zu den ausgewiesenen Endsummen ergeben. Bei der Aufgliederung der Gesamtheit in Prozent kann die Summe der Einzelwerte wegen Rundens vom Wert 100 % abweichen. Eine Abstimmung auf 100 % erfolgt im Allgemeinen nicht.

Inhaltsübersicht

	Seite
Erläuterungen	2
 Grafiken	
Güterumschlag der Binnenschifffahrt in Bayern seit 2010 nach Monaten	3
Güterumschlag der Binnenschifffahrt in Bayern im Mai 2012 nach Güterabteilungen	3
 Tabellen	
1. Die Entwicklung des Güterumschlags nach Verkehrsgebieten und ausgewählten Häfen in Bayern seit 2002	4
2. Güterumschlag nach Verkehrsgebieten und ausgewählten Häfen in Bayern im Mai 2012	5
3. Güterumschlag nach Güterabteilungen in Bayern im Mai 2012	6
4. Schiffsverkehr, Güterempfang und Güterversand nach Verkehrs- gebieten und ausgewählten Häfen in Bayern im Mai 2012	8
5. Güterempfang und Güterversand nach Verkehrsgebieten, ausgewählten Häfen und Güterabteilungen in Bayern im Mai 2012	9

Erläuterungen

Rechtsgrundlage

Die monatliche Erhebung wird durchgeführt aufgrund Abschnitt 2, § 3 des Gesetzes über die Statistik der See- und Binnenschifffahrt, des Güterkraftverkehrs, des Luftverkehrs sowie des Schienenverkehrs und des gewerblichen Straßen-Personenverkehrs (Verkehrstatistikgesetz – VerkStatG) in der Fassung der Bekanntmachung vom 20. Februar 2004 (BGBl. I S. 318), zuletzt geändert durch Artikel 2 des Gesetzes vom 6. November 2008 (BGBl. I S. 2162) in Verbindung mit dem Gesetz über die Statistik für Bundeszwecke (Bundesstatistikgesetz - BStatG) vom 22. Januar 1987 (BGBl. I S. 462, 565), zuletzt geändert durch Artikel 3 des Gesetzes vom 7. September 2007 (BGBl. I S. 2246).

Erhebungsmerkmale

Die Statistik erfasst in den Häfen und an sonstigen Lösch- und Ladeplätzen die Ankunft und den Abgang von Schiffen einschließlich Schiffsmerkmale (Flagge, Tragfähigkeit, Schiffsgattung) sowie die von ihnen ein- und/oder ausgeladenen Güter und Containermerkmale (Gutart, Gefahrgut, Menge in Tonnen, Containerart, Anzahl der Container, Ladungsart).

Anschreibepflicht

Angeschrieben werden alle Schiffe, die dem Güterverkehr dienen.

Ausgenommen sind/ist:

- Schiffe, die ausschließlich als Schlepp- oder Schubkraft eingesetzt werden;
- Ankunft bzw. Abgang von Schiffen in Häfen, die lediglich als Schutz- und Sicherheitshafen angelaufen werden;
- Leichterungen im Sinne von Güterausladungen aus einem Schiff oder Güterumladungen von einem Schiff auf ein anderes auf freier Strecke zur Verringerung des Tiefgangs des ausladenden Schiffes;
- Schiffe zum Zwecke des Fischfangs, zu Baggerarbeiten oder Wasserbauten (Fahrten von Baggerschiffen, die Baggergut führen, das Gegenstand des Handels ist, sind jedoch anschreibepflichtig);
- Fahrgastschiffe mit und ohne Güterladung;
- der Fährverkehr;
- der Verkehr zur Versorgung der Schiffe;
- der Ortsverkehr (das ist der Verkehr von Schiffen und Gütern zwischen den Häfen, Lade- und Löschstellen derselben politischen Gemeinde).

Güterumschlag und Gütersystematik

Der Güterumschlag ergibt sich aus den Meldungen der Schiffs- sowie der Frachtführer oder Verfrachter über die Aus- und Einladungen der in den bayerischen Häfen angekommenen und abgegangenen Schiffe. Die Art der beförderten Güter wurde bis zum Jahr 2010 nach dem "Güterverzeichnis für die Verkehrstatistik" (NST/R), Ausgabe 1969 dargestellt.

Ab dem Berichtsjahr 2011 wurde die Gütersystematik NST-2007 eingeführt, die sich an der Güterklassifikation der Wirtschaftszweige orientiert und Vergleiche mit den Produktionsstatistiken ermöglicht. Die in diesem Bericht ausgewiesene NST-2007 enthält insgesamt 20 Güterabteilungen und basiert auf der CPA.

Zur europäischen Vereinheitlichung werden die Eigengewichte der leeren Container der NST 2007-Gruppe 161 zugeordnet und das Eigengewicht der beladenen Container der Gütergruppe des überwiegenden Containerinhalts.

Hauptverkehrsbeziehungen

Der regionalen Abgrenzung der Binnenschifffahrt liegen das "Verzeichnis der Verkehrsbezirke und Häfen", Ausgabe 1995 sowie das "Verzeichnis deutscher und ausländischer Häfen", gültig für Berichtsperioden ab Januar 1995, zugrunde.

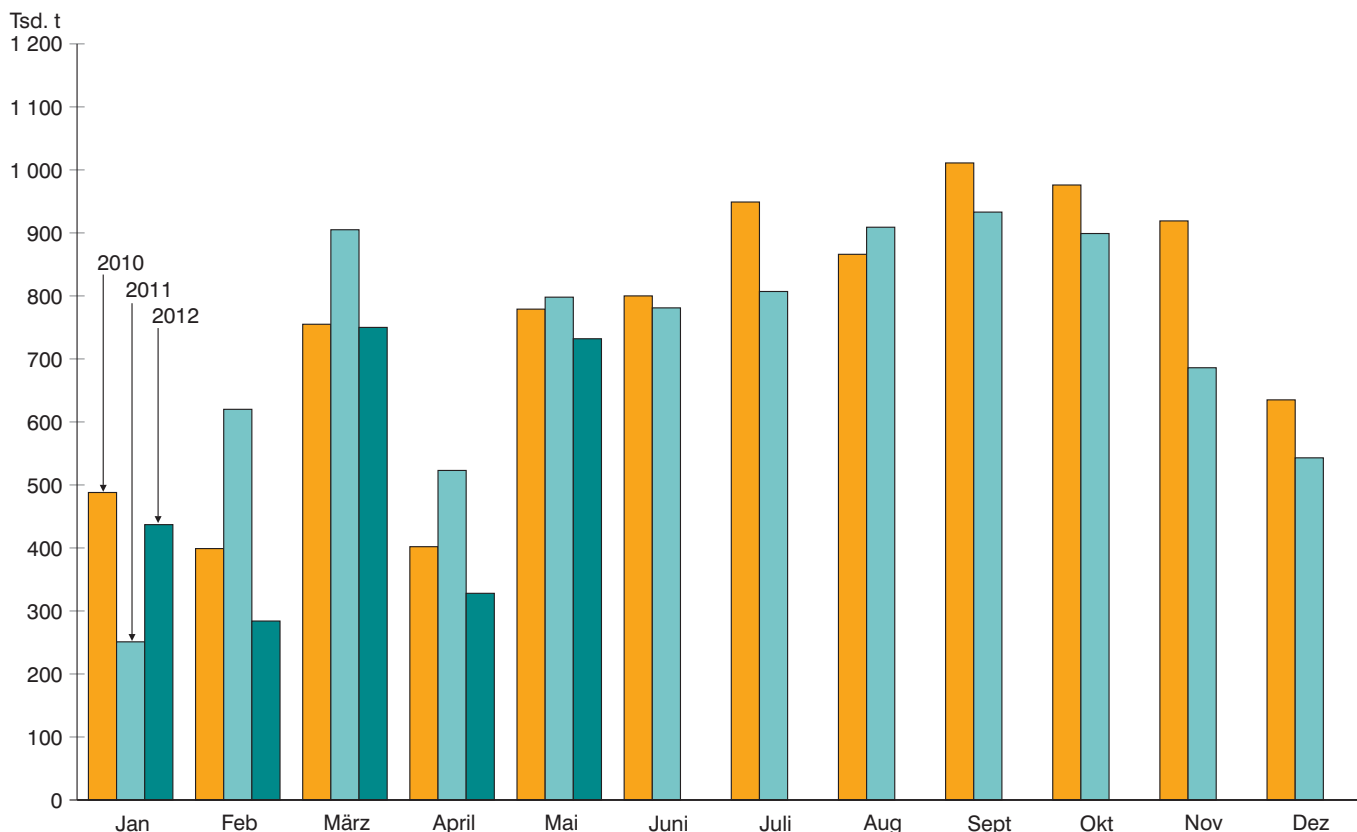
Methodischer Hinweis

Gelegentlich auftretende Differenzen in den Summen sind auf das Runden der Containergewichte zurückzuführen. Abweichungen zwischen den Ergebnissen einzelner Häfen sind, bedingt durch unterschiedliche Berechnungen der Containergewichte, möglich.

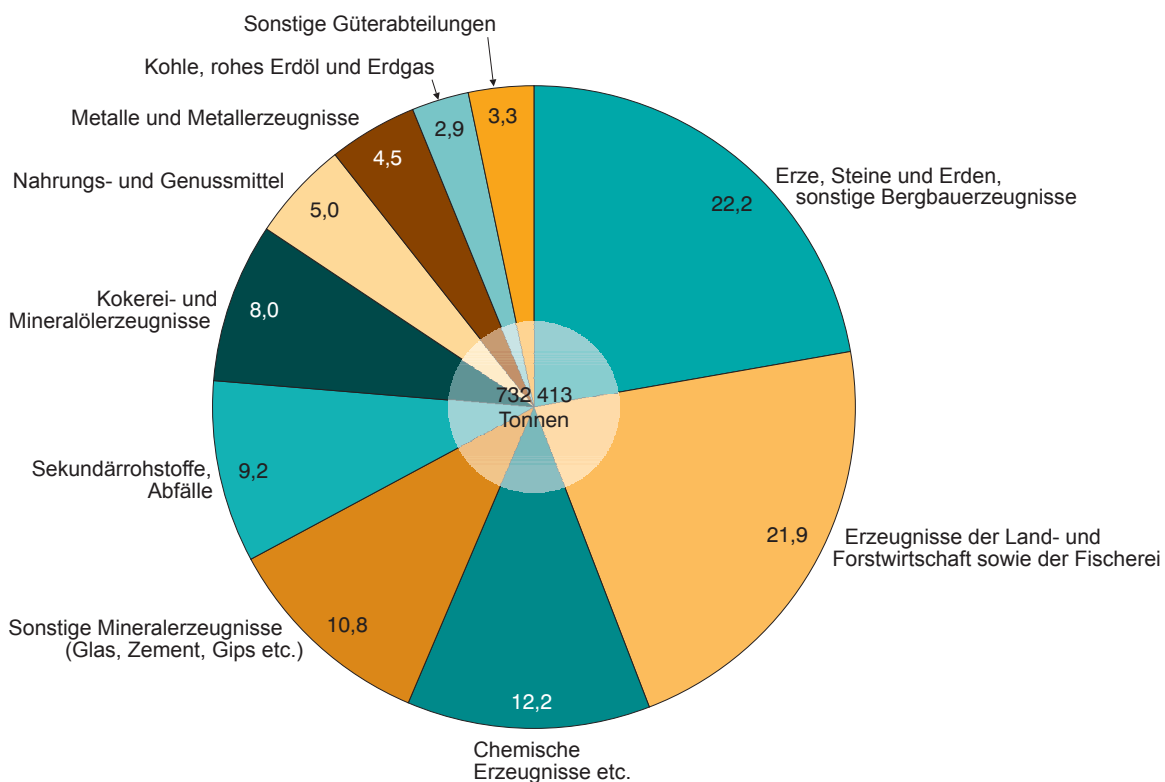
Abkürzungen

E	=	Empfang	MD	=	Monatsdurchschnitt
V	=	Versand	CPA	=	Classifications of products by activity
t	=	Tonnen			

Güterumschlag der Binnenschifffahrt in Bayern seit 2010 nach Monaten



Güterumschlag der Binnenschifffahrt in Bayern im Mai 2012 nach Güterabteilungen in Prozent



**1. Die Entwicklung des Güterumschlags nach Verkehrsgebieten
und ausgewählten Häfen in Bayern seit 2002**

Jahr — Monat	Nürnberg	Bam- berg	Schwein- furt	Würz- burg	Karl- stadt	Leng- furt	Aschaf- fen- burg	Kel- heim	Re- gens- burg	Strau- bing- Sand	Deg- gen- dorf	Pas- sau ¹⁾	Main- gebiet	Donau- gebiet	Bayern ins- gesamt
	1 000 Tonnen														
2002	553	604	526	545	148	473	867	675	2 453	221	433	215	5 813	4 301	10 115
MD	46	50	44	45	12	39	72	56	204	18	36	18	484	358	843
2003	447	441	488	410	225	399	771	628	3 194	242	320	253	4 934	4 820	9 755
MD	37	37	41	34	19	33	64	52	266	20	27	21	411	402	813
2004	523	443	495	369	444	341	794	648	3 462	305	411	327	5 180	5 370	10 550
MD	44	37	41	31	37	28	66	54	288	25	34	27	432	448	879
2005	579	450	434	396	447	449	859	651	3 470	373	416	328	5 065	5 481	10 546
MD	48	38	36	33	37	37	72	54	289	31	35	27	422	457	879
2006	527	358	402	407	584	635	949	683	2 403	277	417	380	5 924	4 420	10 344
MD	44	30	34	34	49	53	79	57	200	23	35	32	494	368	862
2007	454	362	320	349	579	677	809	657	2 278	282	474	312	5 709	4 194	9 903
MD	38	30	27	29	48	56	67	55	190	23	39	26	476	350	825
2008	517	338	343	384	449	558	911	619	2 505	428	430	346	5 498	4 438	9 936
MD	43	28	29	32	37	46	76	52	209	36	36	29	458	370	828
2009	441	385	357	343	218	434	815	446	1 873	493	299	396	4 843	3 626	8 468
MD	37	32	30	29	18	36	68	37	156	41	25	33	404	302	706
2010	481	400	387	429	356	405	860	519	1 642	611	404	323	5 327	3 651	8 979
MD	40	33	32	36	30	34	72	43	137	51	34	27	444	304	748
2011	448	296	331	293	399	502	872	451	1 495	637	376	346	5 276	3 380	8 656
MD	37	25	28	24	33	42	73	38	125	53	31	29	440	282	721
2011															
Januar ...	4	20	21	14	-	3	37	10	66	23	20	8	120	131	251
Februar ..	61	33	39	34	30	41	69	51	94	48	21	17	379	241	620
März	57	48	45	33	62	52	85	51	183	62	31	31	534	371	905
April	25	16	15	9	21	25	61	29	102	32	27	21	308	215	523
Mai	32	29	34	35	30	50	62	36	131	26	32	34	530	268	798
Juni	42	25	23	24	40	44	79	66	158	27	34	24	467	314	781
Juli	30	20	25	32	49	46	91	39	89	63	39	31	537	271	807
August ...	42	29	26	20	29	59	87	52	121	89	50	55	534	376	909
Sept.	45	19	32	27	49	51	83	28	172	90	51	50	540	393	933
Oktober .	47	22	30	28	31	49	78	37	176	78	29	34	538	361	899
Nov.	27	15	21	12	25	45	65	30	129	52	24	29	418	268	686
Dez.	36	20	19	24	31	37	74	22	73	47	17	11	371	171	543
2012															
Januar ...	28	16	18	25	23	41	64	29	57	53	22	10	262	175	437
Februar ..	14	15	17	12	15	25	68	19	36	13	9	7	196	88	284
März	71	38	31	28	36	55	79	55	100	41	32	30	472	278	750
April	15	10	11	6	14	13	27	12	70	12	20	12	198	131	328
Mai	51	20	32	20	52	62	64	47	140	33	22	32	438	295	732
Juni															
Juli															
August ...															
Sept.															
Oktober .															
Nov.															
Dez.															

¹⁾ Ab Juli 2008 einschließlich Passau-Schalding.

2. Güterumschlag nach Verkehrsgebieten und ausgewählten Häfen in Bayern im Mai 2012

Verkehrs- gebiet — Hafen	Mai 2011	April 2012	Mai 2012	Januar - Mai 2011	Januar - Mai 2012	Veränderung		
						Mai 2012 gegenüber		Januar - Mai 2012 gegenüber Januar - Mai 2011
						Mai 2011	April 2012	
Tonnen						%		
Maingebiet								
Nürnberg.....	31 568	14 564	50 694	178 100	178 184	60,6	248,1	0,0
Bamberg.....	28 624	10 005	19 539	145 418	98 369	-31,7	95,3	-32,4
Schweinfurt.....	34 427	11 483	31 565	153 890	107 737	-8,3	174,9	-30,0
Würzburg.....	35 068	6 023	20 062	125 175	91 808	-42,8	233,1	-26,7
Karlstadt.....	29 906	13 512	51 671	142 419	139 461	72,8	282,4	-2,1
Lengfurt.....	50 497	12 912	62 427	171 579	196 419	23,6	383,5	14,5
Aschaffenburg.....	61 833	27 416	64 058	313 736	302 105	3,6	133,7	-3,7
übr. Häfen.....	258 425	101 680	137 746	640 764	451 765	-46,7	35,5	-29,5
zusammen	530 348	197 595	437 762	1 871 082	1 565 848	-17,5	121,5	-16,3
Donaugebiet								
Kelheim.....	36 270	12 047	46 866	177 004	161 597	29,2	289,0	-8,7
Regensburg.....	130 651	70 223	140 320	576 094	403 755	7,4	99,8	-29,9
Straubing-Sand.....	26 224	11 545	32 763	191 507	151 156	24,9	183,8	-21,1
Deggendorf.....	32 292	19 973	22 117	131 567	105 062	-31,5	10,7	-20,1
Passau.....	34 371	12 470	32 498	110 981	91 194	-5,4	160,6	-17,8
übr. Häfen.....	8 235	4 279	20 087	39 010	53 165	143,9	369,4	36,3
zusammen	268 043	130 537	294 651	1 226 163	965 929	9,9	125,7	-21,2
Bayern								
insgesamt.....	798 392	328 132	732 413	3 097 245	2 531 777	-8,3	123,2	-18,3
davon:								
Empfang.....	472 450	224 866	447 208	1 913 479	1 653 213	-5,3	98,9	-13,6
Versand.....	325 942	103 266	285 205	1 183 766	878 564	-12,5	176,2	-25,8
nachrichtlich:								
Main-Donau-Kanal....	89 450	36 501	113 917	453 360	394 388	27,4	212,1	-13,0

3. Güterumschlag nach Güterabteilungen in Bayern im Mai 2012

Güterabteilung Bezeichnung	Mai 2011	April 2012	Mai 2012	Januar - Mai 2011	Januar - Mai 2012	Veränderung		
						Mai 2012 gegenüber		Januar - Mai 2012 gegenüber Januar - Mai 2011
						Mai 2011	April 2012	
Tonnen						%		
01 Landwirtsch. u. verwandte Erzeugnisse	143 844	43 378	160 569	655 139	488 921	11,6	270,2	-25,4
02 Kohle, rohes Erdöl und Erdgas	11 566	2 687	21 062	73 606	113 615	82,1	683,8	54,4
03 Erze, Steine und Erden, sonst. Bergbauernz.	257 063	104 380	162 835	648 952	496 764	-36,7	56,0	-23,5
04 Nahrungs- und Genussmittel	56 753	4 043	36 797	215 122	148 885	-35,2	810,1	-30,8
05 Textilien, Bekleidung, Leder u. Lederwaren	-	-	-	-	-	-	-	-
06 Holzwaren, Papier, Pappe Druckerzeugnisse	11 481	5 524	12 839	58 925	51 973	11,8	132,4	-11,8
07 Kokerei- und Mineralöl- erzeugnisse	47 006	30 873	58 894	236 928	233 913	25,3	90,8	-1,3
08 Chemische Erzeugnisse und Chemiefasern etc.	74 116	37 076	89 644	397 529	346 448	21,0	141,8	-12,8
09 Sonstige Mineralerzeugn., Glas, Zement, Gips etc. ...	71 231	16 674	78 773	290 104	247 884	10,6	372,4	-14,6
10 Metalle und Metallerzeug- nisse	59 202	29 005	32 701	263 038	156 587	-44,8	12,7	-40,5

**Noch: 3. Güterumschlag nach Güterabteilungen in Bayern
im Mai 2012**

Güterabteilung Bezeichnung	Mai 2011	April 2012	Mai 2012	Januar - Mai 2011	Januar - Mai 2012	Veränderung		
						Mai 2012 gegenüber		Januar - Mai 2012 gegenüber Januar - Mai 2011
						Mai 2011	April 2012	
Tonnen						%		
11 Maschinen und Ausrüst., Haushaltsgeräte etc.	3 686	3 153	2 971	14 754	11 019	-19,4	-5,8	-25,3
12 Fahrzeuge	6 809	4 224	4 205	35 100	19 495	-38,2	-0,4	-44,5
13 Möbel, Schmuck, Musik- instrumente, Sportger.	8 522	2 178	2 664	25 958	6 929	-68,7	22,3	-73,3
14 Sekundärrohstoffe, Abfälle	44 634	44 410	67 111	171 320	205 124	50,4	51,1	19,7
15 Post, Pakete	-	-	-	-	-	-	-	-
16 Geräte und Material für die Güterbeförderung	415	276	138	1 472	1 302	-66,7	-50,0	-11,5
17 Umzugsgut u. sonst. nichtmarktbest. Güter	-	-	-	-	-	-	-	-
18 Sammelgut	-	-	-	-	-	-	-	-
19 Nicht identifizierbare Güter	2 063	251	1 210	9 297	2 918	-41,3	382,1	-68,6
20 Sonstige Güter a.n.g.	-	-	-	-	-	-	-	-
Insgesamt	798 392	328 132	732 413	3 097 245	2 531 777	-8,3	123,2	-18,3

4. Schiffsverkehr, Gütereingang und Güterversand nach Verkehrsgebieten und ausgewählten Häfen in Bayern im Mai 2012

Verkehrs- gebiet Hafen	an bzw. ab	Güterschiffe insgesamt				darunter Güterschiffe mit eigener Triebkraft					
		beladen		unbeladen ¹⁾		Empfang bzw. Versand in Tonnen	beladen		unbeladen ¹⁾		Empfang bzw. Versand in Tonnen
		An- zahl	Tragfä- higkeit in Tonnen	An- zahl	Tragfä- higkeit in Tonnen		An- zahl	Tragfä- higkeit in Tonnen	An- zahl	Tragfä- higkeit in Tonnen	
Maingebiet											
Nürnberg	an	43	77 957	7	15 243	42 809	34	62 117	7	15 243	35 956
	ab	10	19 599	31	55 445	7 885	10	19 599	25	44 791	7 885
Bamberg	an	15	27 249	11	9 609	10 580	11	20 236	11	9 609	8 350
	ab	13	14 267	7	11 778	8 959	13	14 267	5	8 348	8 959
Schweinfurt	an	17	32 874	6	14 281	22 037	17	32 874	6	14 281	22 037
	ab	7	15 913	16	31 242	9 528	7	15 913	16	31 242	9 528
Würzburg	an	13	16 390	8	15 434	10 037	13	16 390	8	15 434	10 037
	ab	8	15 434	13	16 390	10 025	8	15 434	13	16 390	10 025
Karlstadt	an	14	22 944	12	28 627	19 543	13	21 131	12	28 627	18 076
	ab	18	40 292	8	11 279	32 128	17	38 479	8	11 279	30 622
Lengfurt	an	16	36 219	18	36 180	28 133	16	36 219	18	36 180	28 133
	ab	18	36 180	16	36 219	34 294	18	36 180	16	36 219	34 294
Aschaffenburg	an	36	79 944	9	17 072	51 612	34	74 867	9	17 072	48 504
	ab	10	19 944	34	74 259	12 446	10	19 944	32	69 182	12 446
übrige Häfen	an	108	98 713	98	88 929	70 466	37	55 634	27	43 429	31 563
	ab	105	96 031	98	88 049	67 280	32	48 362	29	47 139	27 138
zusammen	an	262	392 290	169	225 375	255 217	175	319 468	98	179 875	202 656
	ab	189	257 660	223	324 661	182 545	115	208 178	144	264 590	140 897
	zus.	451	649 950	392	550 036	437 762	290	527 646	242	444 465	343 553
Donaugebiet											
Kelheim	an	43	67 622	8	13 065	36 735	30	46 013	8	13 065	23 906
	ab	13	17 415	36	60 051	10 131	13	17 415	23	38 442	10 131
Regensburg	an	126	214 532	30	50 707	88 507	105	178 448	26	44 805	75 489
	ab	74	130 171	61	99 871	51 813	62	110 748	52	85 298	46 174
Straubing-Sand ...	an	30	48 864	3	4 780	29 269	22	34 457	1	1 350	21 247
	ab	4	6 481	27	44 632	3 494	1	1 350	21	33 304	967
Deggendorf	an	25	42 768	13	21 185	17 463	17	27 704	9	14 963	13 256
	ab	17	27 646	18	31 276	4 654	11	17 948	12	19 688	3 584
Passau	an	34	58 227	12	24 960	16 606	27	47 465	11	23 436	14 191
	ab	22	39 892	10	15 253	15 892	17	33 283	9	13 524	13 936
übrige Häfen	an	6	10 196	13	20 675	3 411	6	10 196	13	20 675	3 411
	ab	14	21 959	3	5 307	16 676	14	21 959	3	5 307	16 676
zusammen	an	264	442 209	79	135 372	191 991	207	344 283	68	118 294	151 500
	ab	144	243 564	155	256 390	102 660	118	202 703	120	195 563	91 468
	zus.	408	685 773	234	391 762	294 651	325	546 986	188	313 857	242 968
Bayern											
insgesamt	an	526	834 499	248	360 747	447 208	382	663 751	166	298 169	354 156
	ab	333	501 224	378	581 051	285 205	233	410 881	264	460 153	232 365
	zus.	859	1 335 723	626	941 798	732 413	615	1 074 632	430	758 322	586 521
nachrichtlich: Main-Donau-Kanal	an	81	142 977	37	56 700	71 434	67	118 409	37	56 700	62 151
	ab	44	68 917	57	99 432	42 483	44	68 917	48	83 633	42 483
	zus.	125	211 894	94	156 132	113 917	111	187 326	85	140 333	104 634

¹⁾Zwischen dem Meldehafen und dem letzten bzw. nächsten Hafen wurde keine Ladung transportiert.

**5. Gütereingang und Güterversand nach Verkehrsgebieten,
ausgewählten Häfen und Güterabteilungen in Bayern
im Mai 2012 (in Tonnen)**

Verkehrsgebiet — Hafen	E bzw. V	01 - 20 ins- gesamt	davon					
			01 Landwirt- schaftliche u. verwandte Erzeugnisse	02 Kohle, rohes Erdöl und Erdgas	03 Erze, Steine und Erden	04 Nahrungs- und Genuss- mittel	05 Textilien, Bekleidung, Leder und Lederwaren	06 Holzwaren, Papier, Pappe, Druckerzeug.
Maingebiet								
Nürnberg	E	42 809	-	8 434	4 325	7 596	-	-
	V	7 885	1 021	-	5 631	-	-	-
Bamberg	E	10 580	-	-	3 865	906	-	-
	V	8 959	5 000	-	-	-	-	-
Schweinfurt	E	22 037	4 495	-	420	-	-	-
	V	9 528	8 658	-	-	-	-	-
Würzburg	E	10 037	-	-	-	3 051	-	-
	V	10 025	10 025	-	-	-	-	-
Karlstadt	E	19 543	-	-	2 310	-	-	-
	V	32 128	-	-	-	-	-	-
Lengfurt	E	28 133	-	-	4 747	-	-	-
	V	34 294	-	-	-	-	-	-
Aschaffenburg	E	51 612	-	6 174	21 331	-	-	10 007
	V	12 446	-	-	-	-	-	-
übrige Häfen	E	70 466	16	-	40 888	-	-	-
	V	67 280	15 205	-	48 048	2 735	-	-
zusammen	E	255 217	4 511	14 608	77 886	11 553	-	10 007
	V	182 545	39 909	-	53 679	2 735	-	-
	zus.	437 762	44 420	14 608	131 565	14 288	-	10 007
Donaugebiet								
Kelheim	E	36 735	-	-	9 724	972	-	2 832
	V	10 131	7 612	-	515	1 950	-	-
Regensburg	E	88 507	11 472	1 735	10 849	15 168	-	-
	V	51 813	41 360	1 485	5 783	-	-	-
Straubing-Sand ...	E	29 269	13 129	-	4 399	-	-	-
	V	3 494	3 494	-	-	-	-	-
Deggendorf	E	17 463	2 104	-	-	-	-	-
	V	4 654	2 704	-	-	-	-	-
Passau	E	16 606	4 798	3 234	-	2 514	-	-
	V	15 892	12 800	-	-	-	-	-
übrige Häfen	E	3 411	-	-	-	1 905	-	-
	V	16 676	16 676	-	-	-	-	-
zusammen	E	191 991	31 503	4 969	24 972	20 559	-	2 832
	V	102 660	84 646	1 485	6 298	1 950	-	-
	zus.	294 651	116 149	6 454	31 270	22 509	-	2 832
Bayern								
insgesamt	E	447 208	36 014	19 577	102 858	32 112	-	12 839
	V	285 205	124 555	1 485	59 977	4 685	-	-
	zus.	732 413	160 569	21 062	162 835	36 797	-	12 839
nachrichtlich:								
Main-Donau-Kanal	E	71 434	-	8 434	9 106	10 407	-	-
	V	42 483	25 269	-	11 685	-	-	-
	zus.	113 917	25 269	8 434	20 791	10 407	-	-

**Noch: 5. Güterempfang und Güterversand nach Verkehrsgebieten,
ausgewählten Häfen und Güterabteilungen in Bayern
im Mai 2012 (in Tonnen)**

Verkehrsgebiet — Hafen	E bzw. V	davon						
		07 Kokerei u. Mineralöl- erzeugnisse	08 Chemische Erzeugnisse	09 Sonstige Mineralerzeug- nisse (Glas, Zement etc.)	10 Metalle u. Metallerzeug- nisse	11 Maschinen und Ausrüst., Haushalts- geräte	12 Fahrzeuge	13 Möbel, Schmuck, Musikinstr., Sportgeräte
Maingebiet								
Nürnberg	E	3 533	14 382	-	1 322	-	-	-
	V	-	-	-	200	753	-	-
Bamberg	E	-	5 809	-	-	-	-	-
	V	-	-	168	-	-	-	-
Schweinfurt	E	15 509	1 613	-	-	-	-	-
	V	-	-	-	-	-	-	-
Würzburg	E	3 176	1 141	-	-	-	-	-
	V	-	-	-	-	-	-	-
Karlstadt	E	-	-	-	-	-	-	-
	V	-	-	32 128	-	-	-	-
Lengfurt	E	2 916	1 956	-	-	-	-	-
	V	-	-	34 294	-	-	-	-
Aschaffenburg	E	11 340	-	-	2 622	-	-	-
	V	-	-	-	-	-	-	2 664
übrige Häfen	E	3 900	13 304	2 192	6 076	-	-	-
	V	-	368	-	924	-	-	-
zusammen	E	40 374	38 205	2 192	10 020	-	-	-
	V	-	368	66 590	1 124	753	-	2 664
	zus.	40 374	38 573	68 782	11 144	753	-	2 664
Donaugebiet								
Kelheim	E	4 368	14 280	-	3 177	-	1 382	-
	V	-	-	-	36	-	18	-
Regensburg	E	6 502	14 412	9 991	11 430	-	-	-
	V	-	2 190	-	173	-	-	-
Straubing-Sand ...	E	-	11 741	-	-	-	-	-
	V	-	-	-	-	-	-	-
Deggendorf	E	7 650	700	-	6 709	300	-	-
	V	-	-	-	-	1 800	150	-
Passau	E	-	4 998	-	32	-	1 030	-
	V	-	1 244	-	-	118	1 625	-
übrige Häfen	E	-	1 506	-	-	-	-	-
	V	-	-	-	-	-	-	-
zusammen	E	18 520	47 637	9 991	21 348	300	2 412	-
	V	-	3 434	-	209	1 918	1 793	-
	zus.	18 520	51 071	9 991	21 557	2 218	4 205	-
Bayern								
insgesamt	E	58 894	85 842	12 183	31 368	300	2 412	-
	V	-	3 802	66 590	1 333	2 671	1 793	2 664
	zus.	58 894	89 644	78 773	32 701	2 971	4 205	2 664
nachrichtlich:								
Main-Donau-Kanal	E	3 533	23 057	2 192	7 398	-	-	-
	V	-	-	168	537	753	-	-
	zus.	3 533	23 057	2 360	7 935	753	-	-

**Noch: 5. Gütereingang und Güterversand nach Verkehrsgebieten,
ausgewählten Häfen und Güterabteilungen in Bayern
im Mai 2012 (in Tonnen)**

Verkehrsgebiet — Hafen	E bzw. V	davon						
		14 Sekundär- rohstoffe, Abfälle	15 Post, Pakete	16 Geräte und Material für die Güterbef.	17 Umzugsgut u. sonst. nichtmarkt- b. Güter	18 Sammelgut	19 Nicht identif. Güter; unbekannt	20 Sonstige Güter a.n.g.
Maingebiet								
Nürnberg	E	3 217	-	-	-	-	-	-
	V	280	-	-	-	-	-	-
Bamberg	E	-	-	-	-	-	-	-
	V	3 791	-	-	-	-	-	-
Schweinfurt	E	-	-	-	-	-	-	-
	V	870	-	-	-	-	-	-
Würzburg	E	2 669	-	-	-	-	-	-
	V	-	-	-	-	-	-	-
Karlstadt	E	17 233	-	-	-	-	-	-
	V	-	-	-	-	-	-	-
Lengfurt	E	18 514	-	-	-	-	-	-
	V	-	-	-	-	-	-	-
Aschaffenburg	E	-	-	138	-	-	-	-
	V	9 782	-	-	-	-	-	-
übrige Häfen	E	4 090	-	-	-	-	-	-
	V	-	-	-	-	-	-	-
zusammen	E	45 723	-	138	-	-	-	-
	V	14 723	-	-	-	-	-	-
	zus.	60 446	-	138	-	-	-	-
Donaugebiet								
Kelheim	E	-	-	-	-	-	-	-
	V	-	-	-	-	-	-	-
Regensburg	E	6 665	-	-	-	-	283	-
	V	-	-	-	-	-	822	-
Straubing-Sand ...	E	-	-	-	-	-	-	-
	V	-	-	-	-	-	-	-
Deggendorf	E	-	-	-	-	-	-	-
	V	-	-	-	-	-	-	-
Passau	E	-	-	-	-	-	-	-
	V	-	-	-	-	-	105	-
übrige Häfen	E	-	-	-	-	-	-	-
	V	-	-	-	-	-	-	-
zusammen	E	6 665	-	-	-	-	283	-
	V	-	-	-	-	-	927	-
	zus.	6 665	-	-	-	-	1 210	-
Bayern								
insgesamt	E	52 388	-	138	-	-	283	-
	V	14 723	-	-	-	-	927	-
	zus.	67 111	-	138	-	-	1 210	-
nachrichtlich:								
Main-Donau-Kanal	E	7 307	-	-	-	-	-	-
	V	4 071	-	-	-	-	-	-
	zus.	11 378	-	-	-	-	-	-